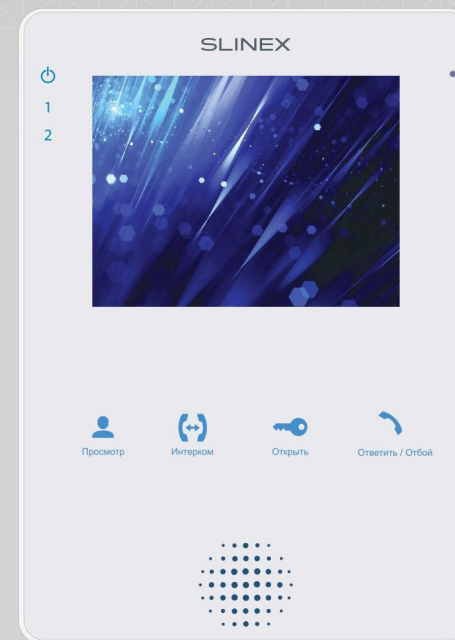


SERIES UNIQUE
DIRECT

MS-04

4" видеодомофон



[Инструкция по эксплуатации](#)

Спасибо за выбор
нашего оборудования

SLINEX

Указания по безопасности

Прочтите и сохраните эту инструкцию.

Все работы, связанные с установкой данного продукта, должен выполнять квалифицированный специалист.

Соблюдайте температурный режим, используйте прибор при температуре от -10 °C до +55 °C.

Устанавливать устройство следует на поверхностях, не склонных к вибрациям или ударным нагрузкам.

Устанавливайте устройство вдали от открытых источников тепла, таких как: радиаторы, обогреватели и печи.

Допускается установка устройства вблизи других устройств бытовой электроники, если температура окружающей среды не выходит за границы вышеупомянутых температур.

Устройство должно быть защищено от погодных воздействий, таких как: прямой солнечный свет, вода (дождь) или снег.

Не используйте агрессивные или абразивные моющие средства для чистки корпуса прибора. Используйте мягкую увлажненную ткань или салфетку для удаления трудных загрязнений.

Защита окружающей среды



Если вы видите этот символ на продукте, не выбрасывайте его с промышленными или пищевыми отходами. В некоторых регионах созданы системы для сбора и утилизации электронного оборудования. Свяжитесь с местными органами власти для получения информации об утилизации для вашего региона.

Авторские права и ограничение ответственности

Все права защищены. Никакая часть данной публикации не может быть воспроизведена в любой форме и любыми средствами, переведена на другой язык, переписана, переделана в любой другой форме, храниться в поисковой системе или передаваться любыми средствами, включая электронные или механические.

Запрещена запись или ксерокопирование без предварительного письменного разрешения владельца.

Внимание!

В связи с постоянным проведением модернизаций и улучшения функциональности оборудования, внешний вид, технические характеристики и функциональность могут быть изменены без предварительного уведомления.

Данное руководство пользователя может содержать неточности или опечатки. Производитель оставляет за собой право вносить изменения к информации, содержащейся в данном руководстве, а также к комплектации и/или общему описанию изделия.



Содержание

1. Комплект поставки.....	3
2. Характеристики	3
3. Описание	4
4. Установка.....	5
4.1 Выбор кабеля	5
4.2 Схема подключения.....	6
4.3 Монтаж.....	7
5. Эксплуатация	8
5.1 Вызов с вызывной панели.....	8
5.2 Просмотр вызывных панелей	9
5.3 Просмотр камеры	10
5.4 Переадресация вызова	10
5.5 Внутренняя связь	11
6. Условия гарантии.....	12

1. Комплект поставки

Домофон MS-04 – 1 шт.

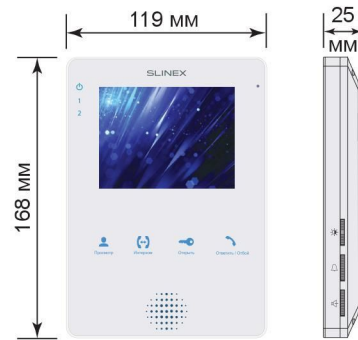
Кронштейн для крепления на стену – 1 шт.

Провода для подключения – 5 шт.

Комплект саморезов и дюбелей для монтажа – 1 компл.

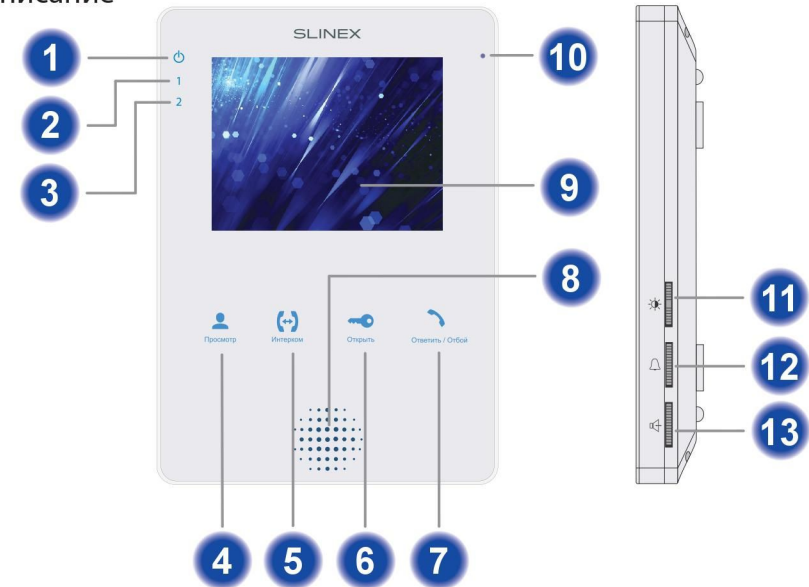
Инструкция по эксплуатации – 1 шт.

2. Характеристики



Экран	4", цветной TFT (4:3)
Разрешение	320×240 пикселей
Видеосистема	PAL/NTSC
Тип аудиосвязи	Полудуплексная
Длительность вызова	120 секунд
Встроенная память	Нет
Слот расширения памяти	Нет
Потребление в режиме ожидания	1 Вт
Потребление в режиме работы	6 Вт
Блок питания	Встроенный источник питания, ~100-240 В
Тип установки	Накладной монтаж
Размеры	119 × 168 × 25 мм
Рабочая температура	-10 ... +55 °С

3. Описание



1	Индикатор питания домофона. Светится при подключенном питании.
2	Индикатор первой вызывной панели. Светится во время разговора с первой панелью.
3	Индикатор второй вызывной панели. Светится во время разговора со второй панелью.
4	Кнопка «Просмотр» – просмотр изображения с вызывных панелей.
5	Кнопка «Интерком» – переадресация вызовы на другой монитор в системе, просмотр изображения с камеры (в режиме ожидания).
6	Кнопка «Открыть» – открытие замка.
7	Кнопка «Ответить/Отбой» – ответ на входящий вызов и начало разговора с посетителем, завершение разговора, вызов других мониторов (в режиме ожидания).
8	Динамик.
9	Дисплей.
10	Микрофон.
11	Джойстик настройки параметров изображения: <ul style="list-style-type: none"> • нажмите джойстик для входа в меню регулировки яркости/контраста/цветности; • сдвигайте джойстик вверх или вниз для изменения значения текущего параметра; • нажмите джойстик снова для перехода к изменению следующего параметра либо чтобы выйти из меню регулировок параметров.
12	Регулятор громкости мелодии вызова.
13	Регулятор громкости разговора с посетителем.

4. Установка

4.1 Выбор кабеля

Перед подключением данного устройства обязательно отключите его питание, а также питание всех сопряженных устройств, если таковые имеются.

Тип используемого кабеля определяется в зависимости от расстояния между домофоном и вызывной панелью. Можно использовать следующие типы кабелей:

а) Неэкранированный или экранированный 4-х жильный кабель:

- расстояние до 25 метров - неэкранированный кабель сечением 0,22 мм² каждая жила;
- расстояние от 25 до 50 метров - неэкранированный кабель сечением 0,41 мм² каждая жила;
- расстояние от 50 до 80 метров - экранированный кабель сечением 0,75 мм² каждая жила.



б) Если длина линии составляет от 80 до 100 метров, то нужно использовать неэкранированный 3-х жильный кабель с сечением 0,75 мм² каждая жила и коаксиальный кабель типа RG-59 или RG-6 для передачи видеосигнала:

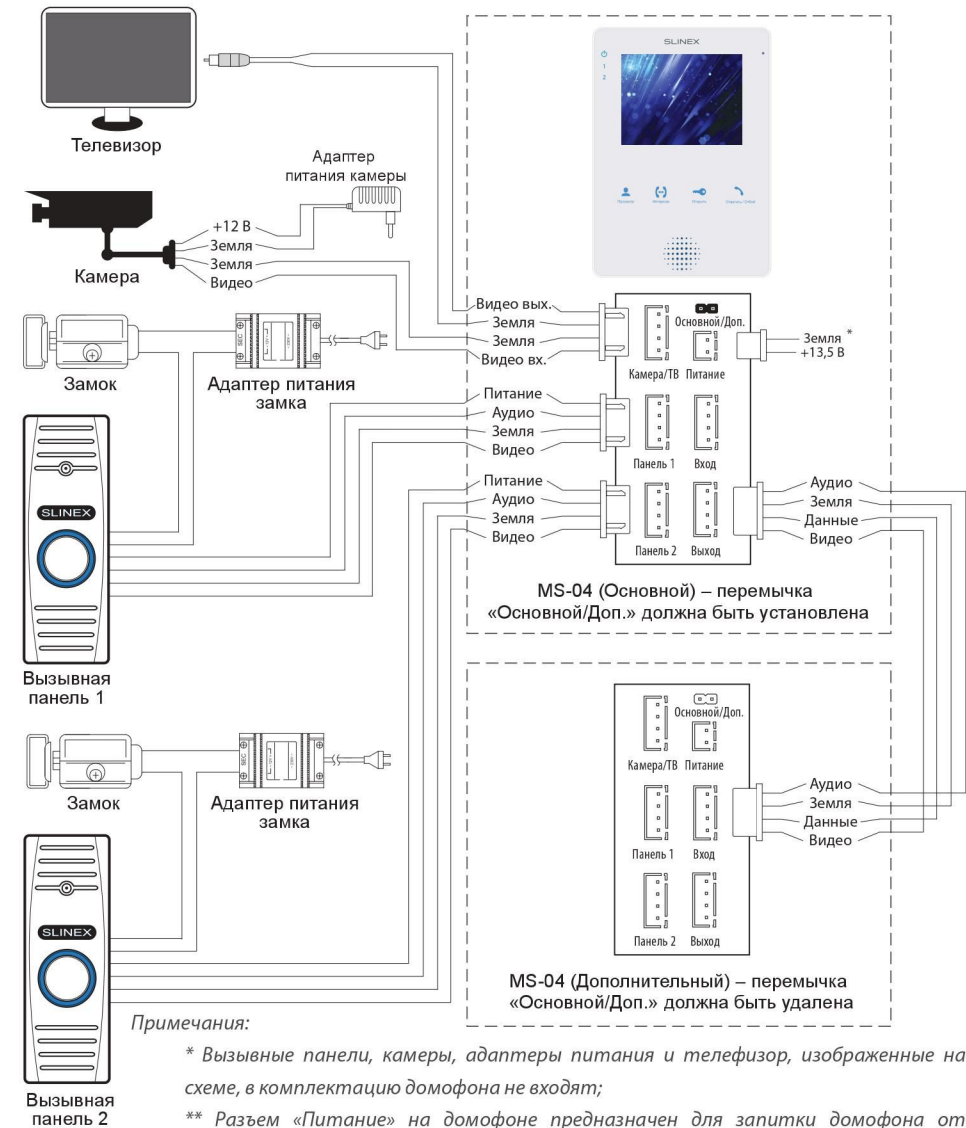


в) Неэкранированная или экранированная витая пара (использование витой пары не рекомендуется):

- расстояние до 25 метров - неэкранированная витая пара;
- расстояние от 25 до 50 метров - экранированная витая пара.



4.2 Схема подключения



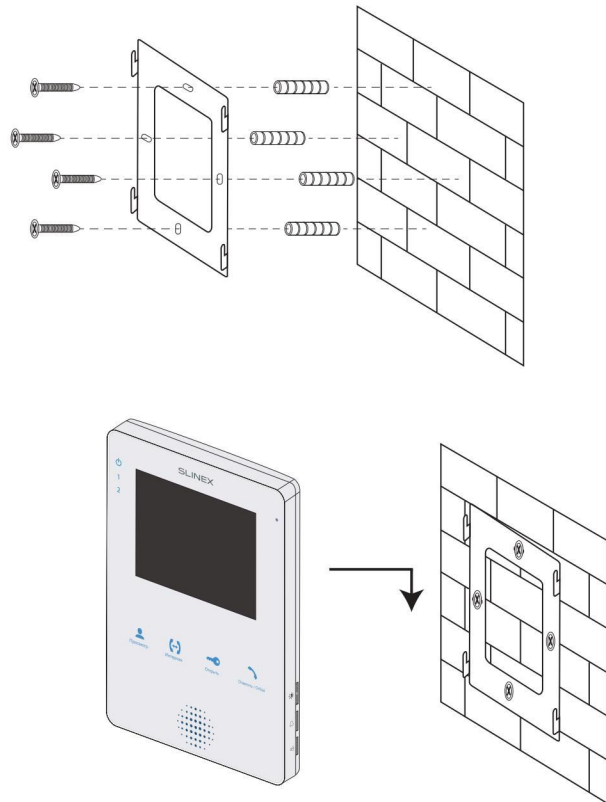
Примечания:

* Вызывные панели, камеры, адаптеры питания и телевизор, изображенные на схеме, в комплектацию домофона не входят;

** Разъем «Питание» на домофоне предназначен для запитки домофона от внешнего источника питания +13,5 В. При этом шнур питания ~100-240 В должен быть отключен от сети, во избежание выхода из строя силовых цепей домофона.

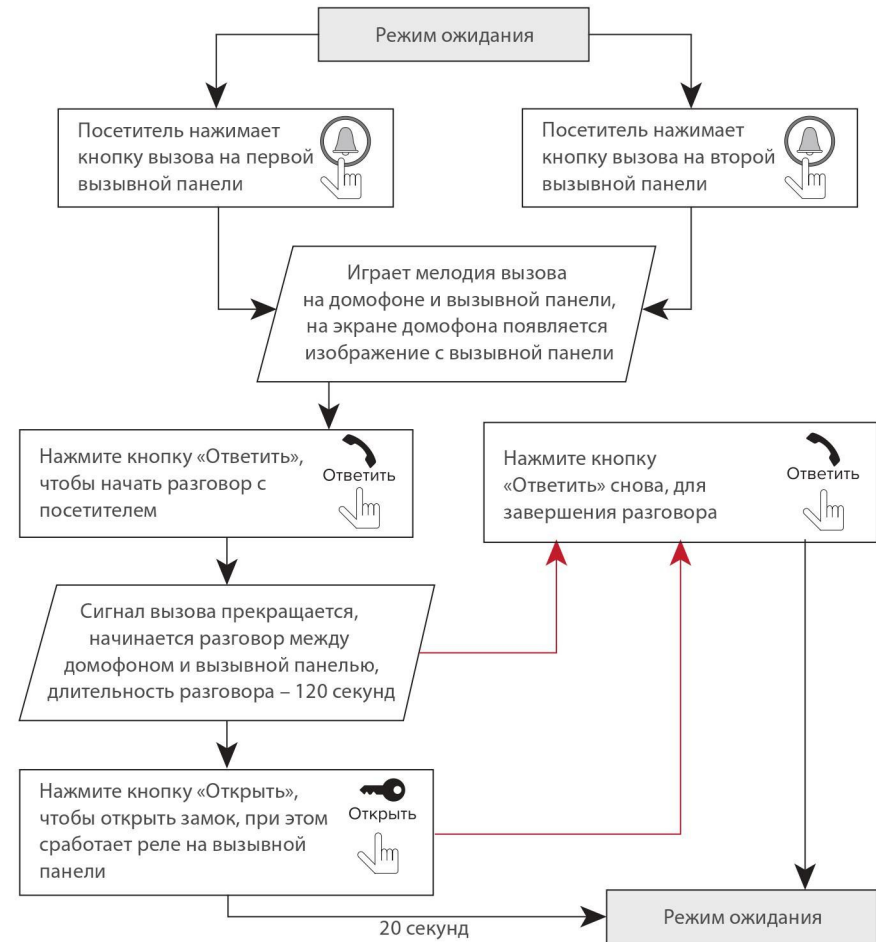
4.3 Монтаж

- 1) Расположите кронштейн домофона в месте предполагаемого монтажа, на высоте 150-160 см от пола.
- 2) По отверстиям в кронштейне разметьте и просверлите 4 отверстия в стене.
- 3) Поместите в отверстия пластиковые дюбеля из комплекта поставки.
- 4) Зафиксируйте кронштейн домофона на стене с помощью саморезов.
- 5) Подключите коммуникационные провода на задней панели домофона и зафиксируйте домофон на кронштейне.




5. Эксплуатация

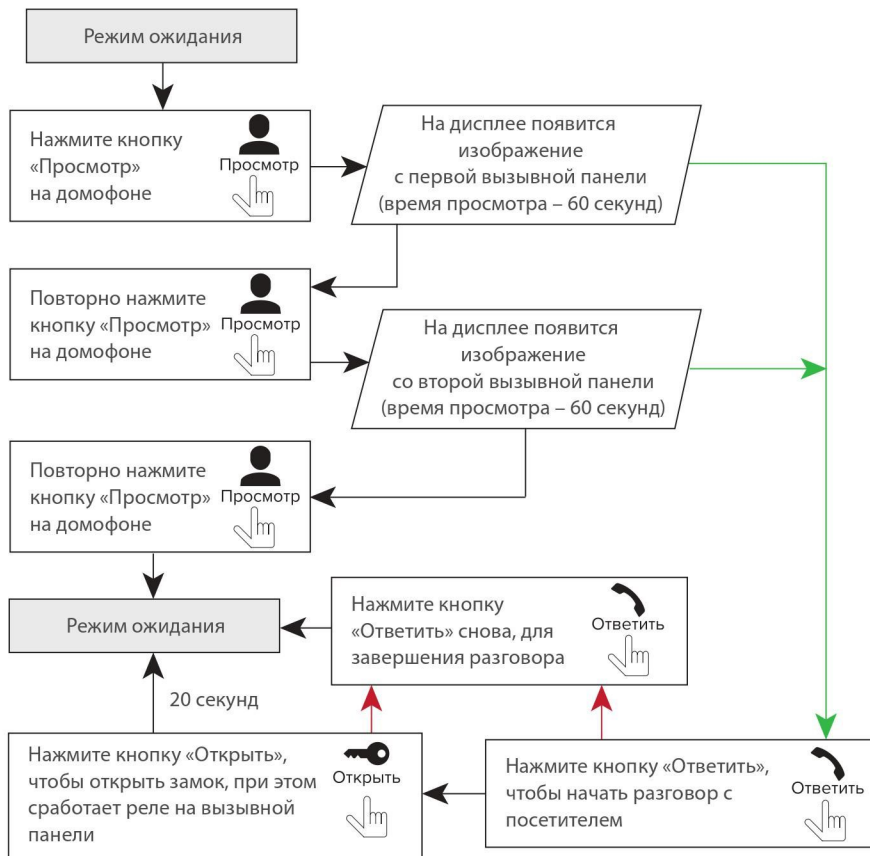
5.1 Вызов с вызывной панели




Примечания:

- 1) Домофон автоматически перейдет в режим ожидания, если вы не ответили на входящий вызов в течении 60 секунд;
- 2) Изображение и звук с вызывной панели будут работать в течении 20 секунд после нажатия кнопки  – это позволяет убедиться, что дверь открылась и посетитель вошел.

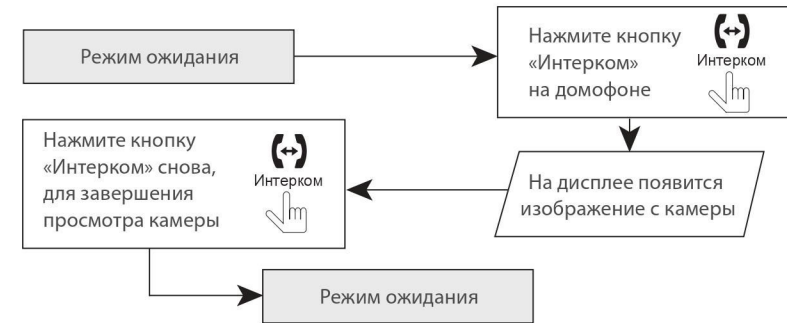
5.2 Просмотр вызывных панелей



Примечания:

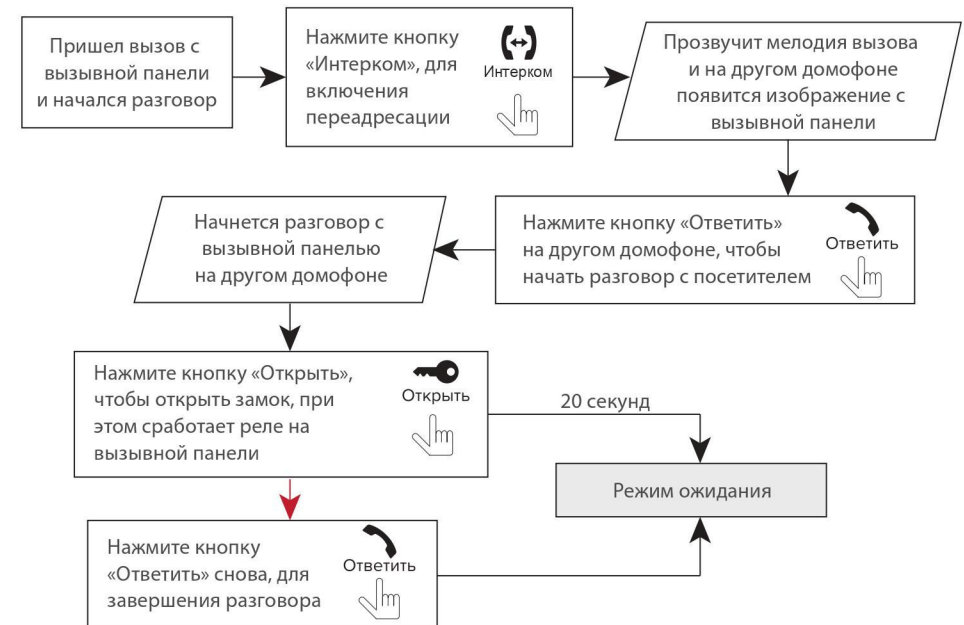
- 1) Если используется несколько домофонов, подключенных в одну систему, то можно включить просмотр изображения на дополнительных домофонах. При этом изображение будет передаваться с вызывных панелей, подключенных к основному домофону.
- 2) Если во время просмотра посетитель нажмет кнопку вызова на любой вызывной панели, то режим просмотра отключится, а на дисплее появится изображение посетителя и будет слышна мелодия вызова. Нажмите кнопку  для начала разговора с посетителем.

5.3 Просмотр камеры



5.4 Переадресация вызова

Для примера используются 2 домофона, подключенных в систему.

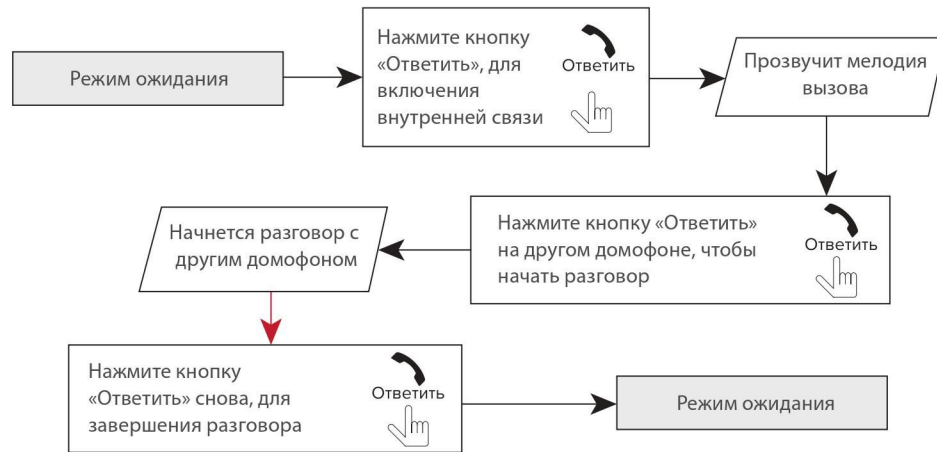


Примечание:


Если вы переадресуете разговор другому домофону, первый домофон перейдет в режим ожидания, а домофон, на который переадресовали звонок, отобразит видео с вызывной панели и будет слышна мелодия вызова.

5.5 Внутренняя связь

Для примера используются 2 домофона, подключенных в систему.



Примечание:

Если в режиме внутренней связи посетитель нажмет кнопку вызова на любой вызывной панели, то режим внутренней связи отключится, а на дисплее появится изображение посетителя и будет слышна мелодия вызова. Нажмите кнопку  для начала разговора с посетителем.

9. Условия гарантии

Производитель гарантирует нормальное функционирование системы/изделия при соблюдении потребителем правил эксплуатации.

Согласно условиям ограниченной гарантии, гарантия на данное изделие составляет 12 месяцев с момента покупки системы/изделия.

Гарантийные обязательства дают право покупателю на гарантийный ремонт (возобновление работоспособности изделия) на протяжении указанного срока, в случаях, когда работоспособность нарушена в результате заводского дефекта производителя и покупателем не нарушены условия хранения, транспортирования, установки и эксплуатации изделия.

Производитель не несет гарантийных обязательств, а изделиям не предоставляется гарантийное обслуживание в следующих случаях:

- нарушения целостности или комплектности системы/изделия;
- нарушения правил установки или эксплуатации системы/изделия;
- наличие механических повреждений, следов попадания вовнутрь изделия посторонних предметов, жидкостей, насекомых, пыли, грязи и т.п.;
- нарушения пломб, стикеров, серийных номеров производителя, наличия их механических повреждений, нанесения ущерба в результате нарочных или случайных (в случае незнания) действий потребителя;
- посторонних вмешательств при выполнении ремонтных работ самостоятельно или представителями других, не уполномоченных на это организаций;
- нанесения ущерба несоответствием электропитающих кабельных сетей требованиям технических стандартов, а также в случаях перепадов напряжения или аварии в электросетях.

Гарантийные обязательства производителя не включают его ответственность за соответствие товара личным требованиям и пожеланиям покупателя.

В случае отсутствия необходимых для ремонта запасных частей или комплектующих, производитель оставляет за собой право замены их аналогичными, без ухудшения эксплуатационных характеристик изделия. Согласованная с покупателем замена товара производится в случае, если товар не может быть отремонтирован. Данные гарантийные обязательства не распространяются на аксессуары, не входящие в комплект изделия, такие как аккумуляторы, внешние блоки питания, соединительные шнуры, разъемы и т.д., а также детали и части изделия, вышедшие из строя в результате